

Nastola

Sorsapohja, Sudentulli, Herneniemi

esihistoriallisten asuinpaikkojen

muinaisjäännösrajaus

2010



Hannu Poutiainen
Tapani Rostedt
Timo Jussila



Kustantaja: ins. tsto. Poutanen Oy

Sisältö:

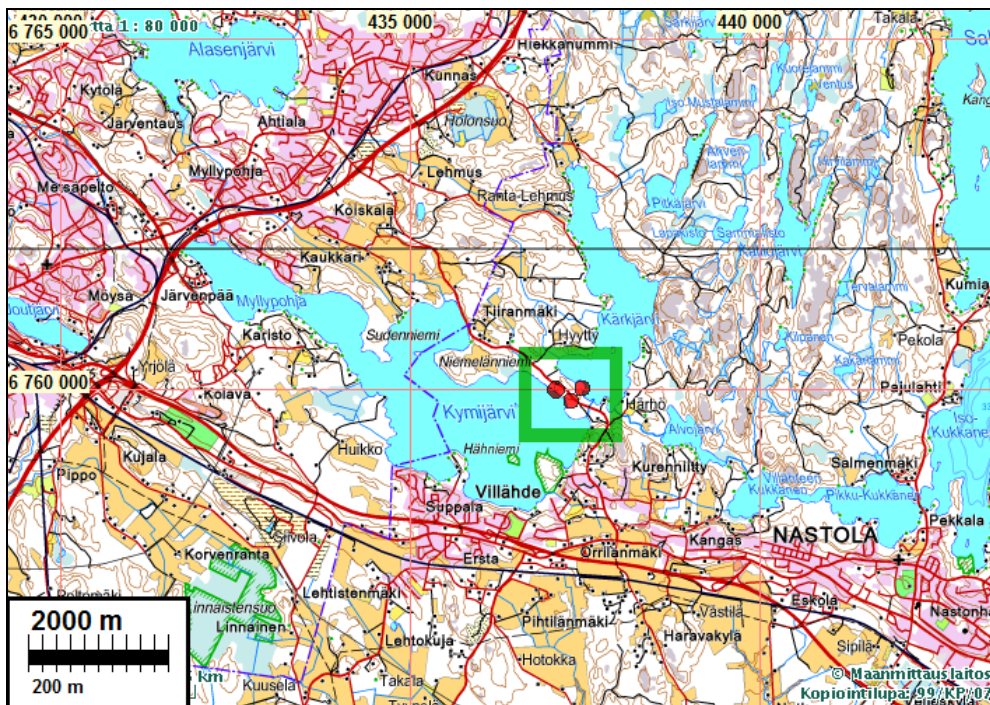
Perustiedot	2
Paikannus- ja yleiskartta	3
Maastotyö	4
Sorsapohja	4
Löytökoekuopat	6
Löydöttömät kuopat	7
Kartat.....	8
Kuvia	10
Sudentulli	12
Löytökoekuopat	12
Löydöttömät kuopat	13
Kartat.....	14
Kuvia	16
Herneniemi	18
Löytökoekuopat	19
Löydöttömät kuopat	20
Kartat.....	21
Kuvia	24

Kansikuva: Koekuopan kaivuuta Herneniemessä.

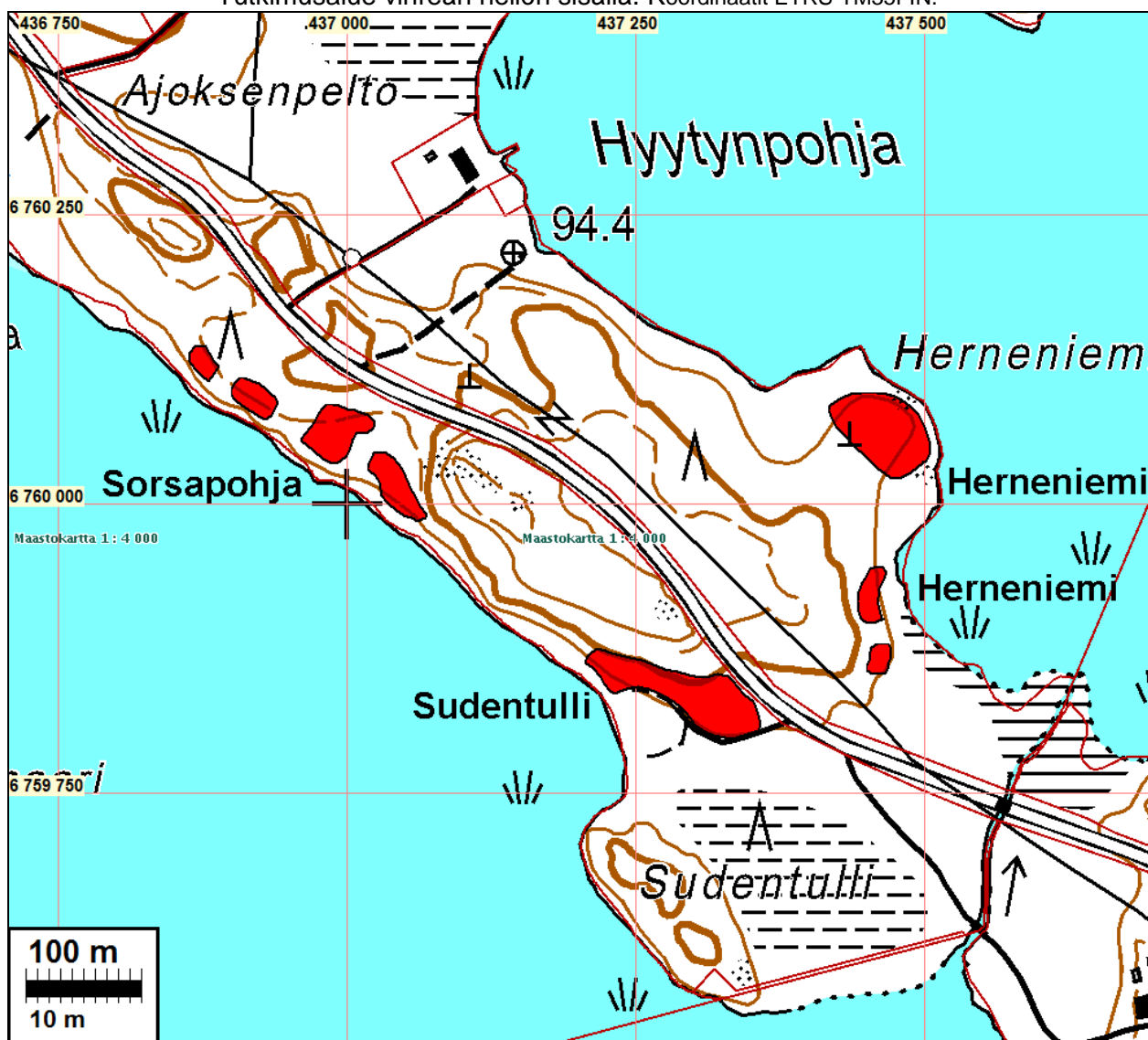
Perustiedot

- Alue:* Kolme esihistoriallista (kivikautista) asuinpaikkaa Nastolan keskustaajaman luoteispuolella, Kymijärven ja Kärkjärven välisellä kannaksella: Sudentulli 000001406, Sorsapohja 1000001404, Herneniemi 1000005126.
- Tarkoitus:* Rajata inventoinneissa 2003 ja 2005 löydetty ja rajausarvioidut muinaisjäännökset
- Työaika:* 8.11 – 15.11.2010.
- Kustantaja:* Insinööritoimisto Poutanen Oy
- Tekijät:* Mikroliitti Oy, maastotyön vastaava Hannu Poutiainen. Valmistelutyö, kartat ja raportin viimeistely T Jussila.
- Aiemmat tutkimukset:* Poutiainen H, inventointi 2003. Malinen A, inventointi 2005.
- Tulokset:* Työmenetelmänä oli koekuopitus, käsikairaus ja silmänvarainen havainnointi. Asuinpaikkojen rajaus selvitettiin n. +-5 m tarkkuudella.
Löydöt: KM 38606 (Sorsapohja), KM 38607 (Sudentulli),
KM 38608(Herneniemi)

Paikannus- ja yleiskartta



Tutkimusalue vihreän neliön sisällä. Koordinaatit ETRS-TM35FIN.



Kartoituksen 2010 tulos. Todetut muinaisjännökset (SM) punaisella.

Maastotyö

Alueella suoritetaan kaavoitusta ja siinä yhteydessä on paikallinen Museoviranomainen (Päijät-Hämeen Maakuntamuseo, Hannu Takala) on antanut ohjeen selvittää tarkemmin Kärkjärven ja Kymijärven välisellä kannaksella sijaitsevien muinaisjännösten tarkka raja. Aiempi raja perustui inventoinnissa eritasoisin ja inventoinnin menetelmillä tehtyihin arvioihin. Alueen kaavoittaja ins. tsto Poutanen Oy tilasi kartoitustyön Mikroliitti Oy:ltä 18.11.2010. Museovirasto myönsi tutkimusluvan 2.11.2010 (dnro 049/302/2010). Maastotyö aloitettiin 8.11.2010. Jo aiemmin oli Hannu Poutiainen käynyt perehtymässä maasto-olosuhteisiin. Maastotyön johti Hannu Poutiainen apunaan Tapani Rostedt, joka vastasi mittauksista. Lisäksi maastotyössä oli mukana opiskelija Janne Kinnunen jolla oli jo huomattava kokemus vastaavista arkeologisista töistä. Maastotyön aikana maassa oli ohut kuura (0-1 cm) , mutta maaperä oli sula. Heti työn jälkeen 16.11. satoi pysyvä lumi. Maastotyön suunnittelussa oli käytävissä vuoden 2003 inventoinnin raportti ja muistiinpanot, sekä v. 2005 inventoinnin raportti.

Maastotyön aikana asuinpaikat rajattiin kahden arkeologin ja yhden kaivausapulaisen voimin. Kaikkiaan kenttätyö voitiin suorittaa riittävän hyvissä sääolosuhteissa huolimatta verrattain myöhäisestä ajankohdasta, joskin valoisaan ajan pituus tuotti omat hankaluutensa – mm. mittauksia tehtiin päivittäin vielä iltahämärässä keinovalon avulla. Keinovaloa saatettiin tarvittaessa käyttää myös koekuopituksessa, kuoppia tutkittaessa hämärässä, peitteisessä metsässä. Pääasiallisena tutkimusmenetelmänä käytettiin koekuopitusta kaivamalla yleensä noin 30x50 cm kokoisia koekuoppia kaikkiaan 200 kpl. Niiden paikat valittiin kaavoituksen sekä muinaisjännöksen rajauksen selvittämisen kannalta mahdollisimman tarkoituksenmukaisesti, ottaen huomioon v. 2003 tutkimusten koekuopat, joiden paikat olivat kohtalaisella tarkkuudella tiedossa.

Valtaosassa koekuoppia maa-aines seulottiin 4 mm ja 5 mm silmäkoolla varustetuilla kiuvasuoloilla. Paikoitellen maa-aineksen kosteus hidasti ja vaikeutti seulomista – mutta se voitiin kuitenkin tyydyttävästi suorittaa. Herneniemen alueella koekuopat kaivettiin ”pohjaan” saakka aina silloin kun se oli mahdollista, koska koekuopituksessa alueelta löytyi ylipäänsä suhteellisen vähän artefakteja. Sen sijaan Sorsapohjan ja Sudentullin asuinpaikoilla osa koekuopista kaivettiin pohjaan ja osassa kaivaminen lopetettiin, kun havaintoja asuinpaikan rajaamista varten oli riittävästi. Työn jälkeen kaikki koekuopat peitettiin. Lisäksi käytettiin silmänvaraista havainnointia ja maanäyttekairauksia.

Kaikkien koekuoppien sijainti – niin löydöllisten kuin löydöttömien - mitattiin koordinaatistoon takymetrillä. Mittausten ulkoinen tarkkuus on n. 0,5 m, sisäinen alle 0,05 m. Koekuopan paikka kuopan länsireunalta. Maastotyön aikana paikannettiin Sorsapohjan ja Sudentullin asuinpaikkojen vuoden 2003 inventoinnissa kaivetut löydölliset koekuopat. Niille oli silloin annettu koordinaatit peruskartatarkkuudella, mutta raporttiin sisältyvien maastopaikannustietojen perusteella ne oli kuitenkin mahdollista paikantaa maastossa muutaman metrin tarkkuudella. Vanhojen koekuoppien sijainti mitattiin, joten niiden sijainti on nyt verrattain tarkka suhteessa vuoden 2010 rajaustyön yhteydessä kaivettuihin koekuoppiin. (Koekuoppien sijainnista ks. kartat).

Sorsapohja

Mjrekno: 1000001404

Inv. Poutiainen 2003.

Keskikoordinaatit: N 6760060 E 436986, z 95-93

Kärkjärven ja Kymijärven välisen kannaksen luoteistyven etelärannalla, Koiskalantien (mt. 14087, Villähde-Ahtiala) eteläpuolella. Asuinpaikalla neljä keskittymää/eri osaa, keskikoordin: N 6760123 E 436874, E 6760091 E 436921,50, N 6760061 E 436989, N 6760015 E 437041.

Kuvaus muinaisjännösrekisterissä syksyllä 2010:

Asuinpaikka sijaitsee Kymijärven kaakkoisosan pohjoisrannalla, luode-kaakkosuuntaisen harjanteen lounaissyryllä. Harjanne on Kärkjärven ja Kymijärven välisellä kannaksella. Kun veden pinta on ollut pari metriä nykyistä korkeammalla, kannas on ollut kaakkoon työntynyt niemi. Alueella on melko paljon asuinpaikaksi soveltuvaa aluetta. Maalaji on kivinen hiekka, alempana hietä ja hiesu.

Vuonna 2003 todettu asuinpaikka-alue on suhteellisen laaja, koekuopituksen perusteella noin 230 metriä pitkä ja 15-50 metriä leveä rannan eli törmän suuntaisesti. Alueen rantaa lähinnä olevat osat ovat järvestä 10-20 m etäisyydellä. (Tutkimukset H. Poutiainen 2003 inventointi)

Aiemmat löydöt: KM 33921, kvartseja, keramiikkaa ja palanutta luuta

Rajaus vuonna 2010.

Alue on osittain kalliainen ja kivinen, mutta siellä on myös asumiseen soveltuneita tasanteita. Maalaji on kivinen hiekka tai pikemminkin hiekkamoreeni, alempana hietää ja hiesua sisältävää moreenia. Vuoden 2003 inventoinnin jälkeen alueella on kaadettu metsä kapeaa rantavyöhykettä ja asuinpaikan kaakkoispäätä lukuun ottamatta, minkä jälkeen alue on laikutettu parin metrin välein. Laikkujen syvyys vaihtelee noin 10 – 30 cm välillä, mikä merkitsee, että asuinpaikan ylimmät kerrokset ovat laikkujen kohdilta tuhoutuneet ja löydöt liikkuneet niin vertikaalisesti kuin horisontaalisesti. Toisaalta alueella on maannoshavaintojen perusteella ilmeisesti harjoitettu myös primitiivistä viljelyä (historiallisella ajalla), mihin viittaa puhtaan kivennäismaan yläpuolella oleva noin kymmensenttimetrinen humuksen ja kivennäismaan sekainen kerros, jossa on nokea ja hiilenhippuja. Metsänhakuun jälkeen alueelle (rantavyöhykettä lukuun ottamatta) on kasvanut vatukkoa ja lehtipuuvesaikkaa (paikoin tiheästikin) sekä nuorta havupuutaimistoa.

Vuoden 2003 inventoinnissa päätavoite oli löytää uusia muinaisjäänköksiä ja lisäksi selvittää niiden laajuutta alustavasti. Siksi asuinpaikan ulottuvuutta selvitettiin silloin lähinnä rannan suuntaisesti ja vain yhdessä kohdassa myös rantaan nähden poikkisuuntaisesti. Vuoden 2010 rajaustyössä asuinpaikan rajausta oli tavoite tarkentaa ja mm. selvittää onko asuinpaikka-alue yhtenäinen vai olisiko siellä laajempia löydöttömiä kohtia, mikä - ottaen vuoden 2003 havainnot ja harvahan koekuopituksen - olisi periaatteessa voinut olla mahdollista.

Rajaustyössä selvitettiin asuinpaikka-alueen kaakkois- ja luoteisosien rajat erityisen huolellisesti. Kaakkoisosassa kävi ilmi, että asuinpaikan rajaus rannan suuntaisesti vastaa varsin hyvin vuoden 2003 inventoinnin tuloksia, mutta rannasta pois päin kohti Koiskalantietä asuinpaikka osoittautui olevan aiempaa arviota laajempi. Kaakkoispäässä topografia on kuitenkin sellainen, että se rajaa asuinpaikan kapeammalle vyöhykkeelle rannan tuntumaan. Luoteisosassa asuinpaikka-alueen laajuus kasvoi jonkin verran rannan suuntaisesti (luoteeseen) mutta erityisesti rantaan nähden poikkisuuntaisesti. Alueella on kuitenkin tasanteiden ohella myös kivinen ja jyrkähkö rinne, jonka liepeillä asuinpaikka rajautuu kapeammalle vyöhykkeelle rannan tuntumaan.

Asuinpaikka-alueen keskivaiheilla selvitettiin rajausta erityisesti Koiskalantien suuntaan sekä koekuopitettiin rannan tuntumassa niitä laajempia kohtia, joista ei aiemmin ollut asuinpaikkahavaintoja. Molemmista tavoitteista koekuopitus tuotti asuinpaikkalöytöjä, jotka täydentävät vuoden 2003 havaintoja. Asuinpaikka-alueelle kaivettujen koekuoppien joukossa on myös löydöttömiä, mutta mitään laajempaa löydöttöntä aluetta siellä ei nyt tehdyn maastotyön perusteella ole. Siten Sorsapohjan esihistoriallista asuinpaikkaa voidaan pitää yhtenäisenä muinaisjäänalalueena, jonka rajat koekuopitusmenetelmällä määritettiin, ottaen huomioon aiemmat havainnot.

Löydöt: KM 38606 (diar. 16.12.2010), keramiikkaa, kvartseja ja palanutta luuta. Löytöjä 24 koekuopasta.

Löytökoekuopat

KM 38606									
anr	laji	kuvaus	kpl	g	ku	N	E	P (kkj)	I (kkj)
1	KVARTSI-ISKOKSIA		2	0,4	1	6760061	436992	6762898	3437136
2	PALANUTTA LUUTA		1	0,5	1				
3	KVARTSI-ISKOKSIA	Joukossa yksi mahdollisesti retusoidun säleen katkelma.	4	1,9	2	6759995	437062	6762832	3437206
4	KERAMIKKAA	Sekoitteena hyvin niukasti hiekkaa. Ehjällä pinnalla muutamia kapeita piirtoja - ilmeisesti jäänteinä orgaanisesta sekoitteesta.	1	1,1	3	6759993	437054	6762830	3437199
5	KVARTSI-ISKOS		1	0,5	3				
6	KERAMIKKAA	Sekoitteena mahdollisesti chamottea.	1	1,1	4	6760008	437041	6762845	3437186
7	KVARTSI-ISKOKSIA	Suurimmassa kappaleessa mahdollisia työstön tai käytön jälkiä.	3	9,4	4				
8	PALANUTTA LUUTA		5	0,9	4				
9	KERAMIKKAA	Sekoitteena niukasti hiekkaa. Ehjällä pinnalla matala juova.	1	0,4	5	6760003	437045	6762840	3437189
10	KERAMIKKAA	Sekoitteena hiekkaa ja kivimurskaa. Seinämän paksaus 6-8 mm. Molemmilla pinnoilla naarmutusta. Kappaleet sopivat yhteen.	2	12	6	6760005	437039	6762842	3437184
11	KVARTSIESINE	Terä tai kaavin. Retusointia ainakin kahdella reunalla. Hyvälaatuista ruusukvartsia. Mitat: 29 x 23 x 11 mm.	1	9,4	7	6760048	436998	6762885	3437142
12	KVARTSI-ISKOS		1	2	8	6760039	436985	6762876	3437129
13	PALANUTTA LUUTA		6	1,2	8				
14	KVARTSI-ISKOS		1	5	10	6760066	437017	6762903	3437161
15	KVARTSI-ISKOS		1	0,4	11	6760036	437026	6762873	3437171
16	KVARTSI-ISKOS		1	0,2	12	6760029	437033	6762866	3437178
17	KVARTSI-ISKOS	Yhdellä sivulla mahdollista retusointia.	1	0,9	13	6760023	437042	6762860	3437187
18	KVARTSI-ISKOKSIA		2	0,2	14	6760014	437040	6762851	3437184
19	PALANUTTA LUUTA		8	0,9	14				
20	KVARTSI-ISKOKSIA	Kappaleista suurin iskokseksi epävarma.	3	6,5	15	6760010	437042	6762847	3437186
21	PALANUTTA LUUTA		1	0,2	15				
22	KERAMIKKAA	Sekoitteena chamottea.	1	1	15				
23	KERAMIKKAA	Sekoitteena hiekkaa.	1	0,7	17	6760070	437008	6762907	3437152
24	KVARTSI-ISKOKSIA		3	5,4	17				
25	PALANUTTA LUUTA		1	0,2	17				

26	KVARTSI-ISKOKSIA	Suuremmassa kappaleessa mahdollista retusointia.	2	1,4	18	6760082	436986	6762919	3437130
27	KVARTSI-ISKOKSIA		4	3,9	19	6760094	436926	6762931	3437071
28	KVARTSI-ISKOS		1	0,6	20	6760092	436921	6762929	3437065
29	KERAMIKKAA	Sekoitteena hyvin niukasti hiekkaa.	7	6,4	21	6760117	436873	6762954	3437017
30	KERAMIKKAA	Sekoitteena asbestia.	1	1,1	21				
31	KVARTSIESINE	Kaavin. Luontaisella murtumapinnalla muutama retusisi. Mitat: 32 x 32 x 17 mm.	1	21	21				
32	KVARTSI-ISKOKSIA		3	6	21				
33	PALANUTTA LUUTA		5	1,5	21				
34	KERAMIKKAA	Sekoitteena niukasti hiekkaa ja mahdollista chamottea. Ei koristelua.	2	3,3	22	6760126	436873	6762963	3437017
35	PALANUTTA LUUTA		1	0,2	22				
36	PALANUTTA LUUTA		1	0,2	23	6760132	436872	6762969	3437016
37	KVARTSI-ISKOKSIA		4	5,6	25	6760052	436972	6762889	3437116
38	KVARTSI-ISKOS		1	2,1	26	6760083	436932	6762920	3437076

Löydötömät kuopat

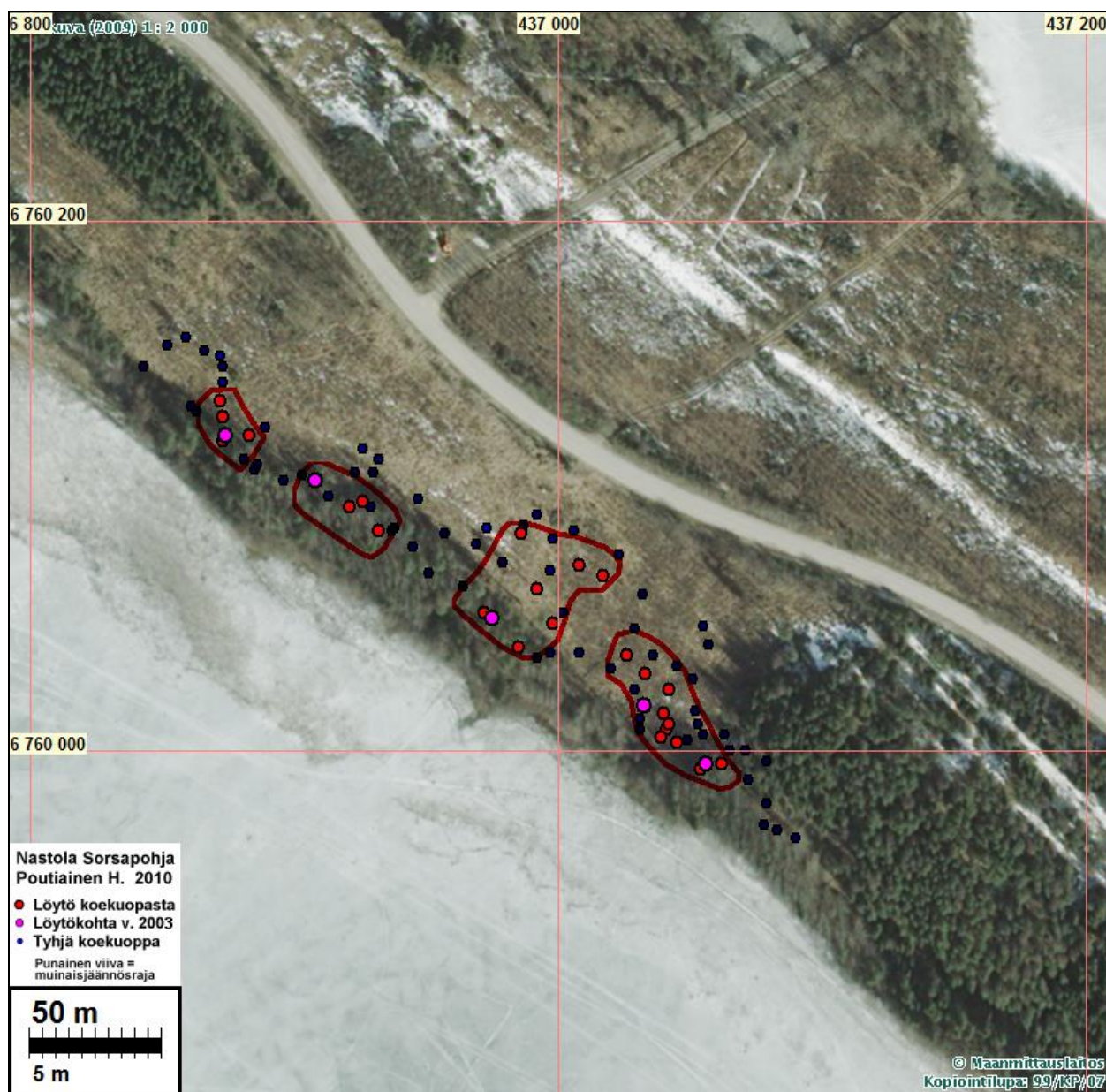
N	E	p	i
6760068	436997	6762905	3437141
6760080	436998	6762917	3437143
6760083	437006	6762920	3437151
6760052	437002	6762889	3437147
6760035	436992	6762872	3437136
6760037	436997	6762874	3437142
6760059	437032	6762896	3437176
6760046	437029	6762883	3437174
6760036	437036	6762873	3437181
6760023	437029	6762860	3437173
6760012	437031	6762849	3437176
6760008	437031	6762845	3437176
6760032	437045	6762869	3437190
6760040	437057	6762877	3437201
6760015	437052	6762852	3437196
6760004	437049	6762841	3437194
6760010	437053	6762847	3437197
6760006	437055	6762843	3437199
6760006	437063	6762843	3437207
6760000	437065	6762837	3437209
6760000	437071	6762837	3437215
6759996	437079	6762833	3437223
6759989	437072	6762826	3437217
6759980	437079	6762817	3437223
6759972	437078	6762809	3437223

6759970	437083	6762807	3437227
6759967	437090	6762803	3437234
6760145	436843	6762982	3436988
6760153	436852	6762990	3436996
6760156	436859	6762993	3437003
6760151	436866	6762988	3437010
6760149	436872	6762986	3437016
6760145	436873	6762982	3437017
6760139	436873	6762976	3437017
6760128	436863	6762965	3437007
6760130	436861	6762967	3437005
6760122	436889	6762959	3437033
6760110	436881	6762947	3437025
6760106	436885	6762943	3437029
6760108	436886	6762945	3437030
6760102	436896	6762939	3437040
6760104	436903	6762941	3437047
6760096	436913	6762933	3437057
6760105	436923	6762942	3437067
6760114	436926	6762951	3437070
6760110	436932	6762947	3437076
6760095	436947	6762932	3437091
6760105	436930	6762942	3437074
6760092	436929	6762929	3437073
6760083	436937	6762920	3437081
6760077	436945	6762914	3437089

6760082	436957	6762919	3437101
6760078	436969	6762915	3437114
6760071	436979	6762908	3437123
6760062	436964	6762899	3437108
6760084	436973	6762921	3437117
6760031	437020	6762868	3437164
6760037	437008	6762874	3437153
6760085	436987	6762922	3437131

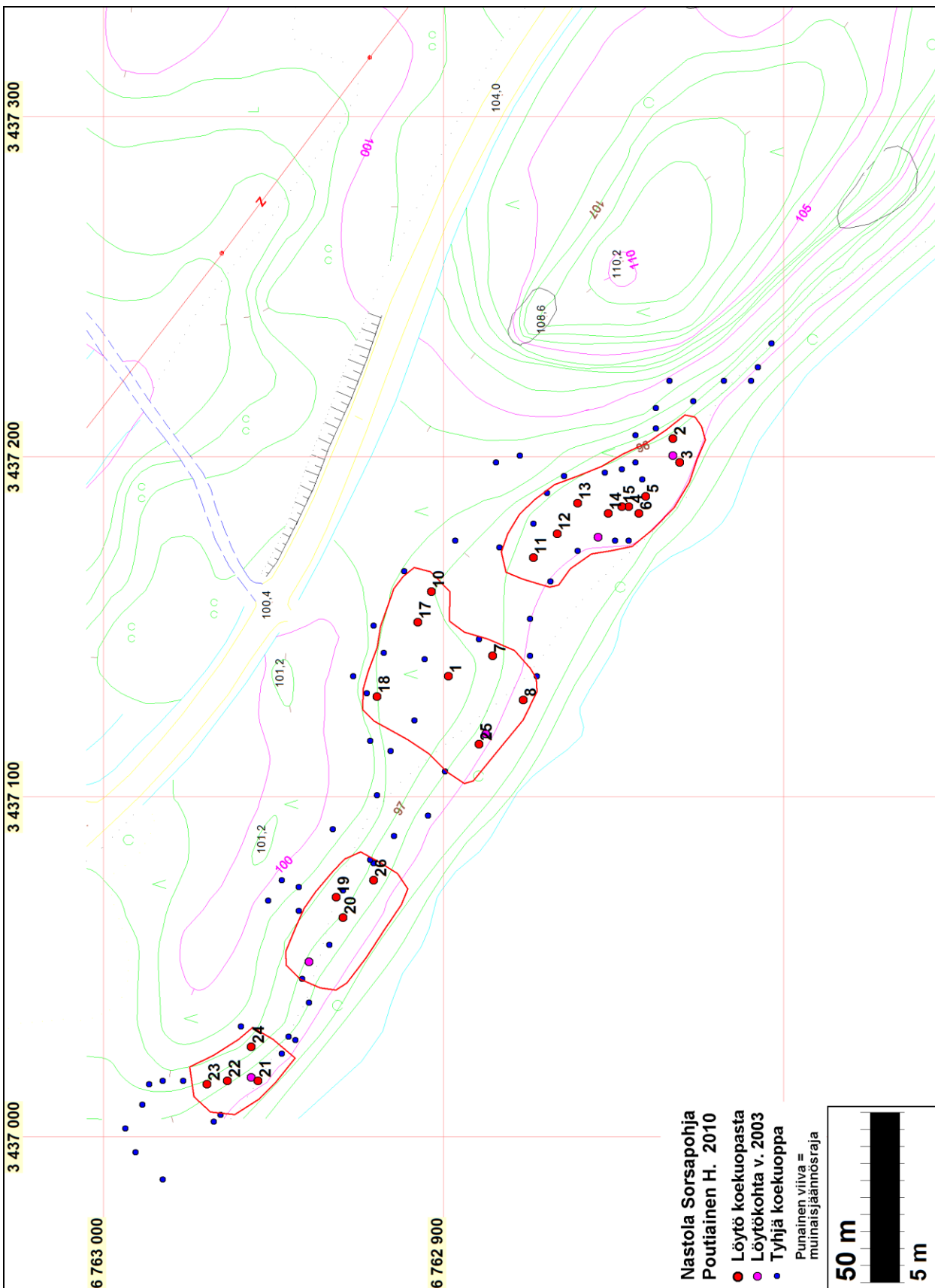
6760089	436992	6762926	3437136
6760074	437023	6762911	3437167
6760027	437051	6762864	3437195
6760047	437055	6762884	3437199
6760067	436951	6762904	3437095
6760084	436938	6762921	3437082

Kartat

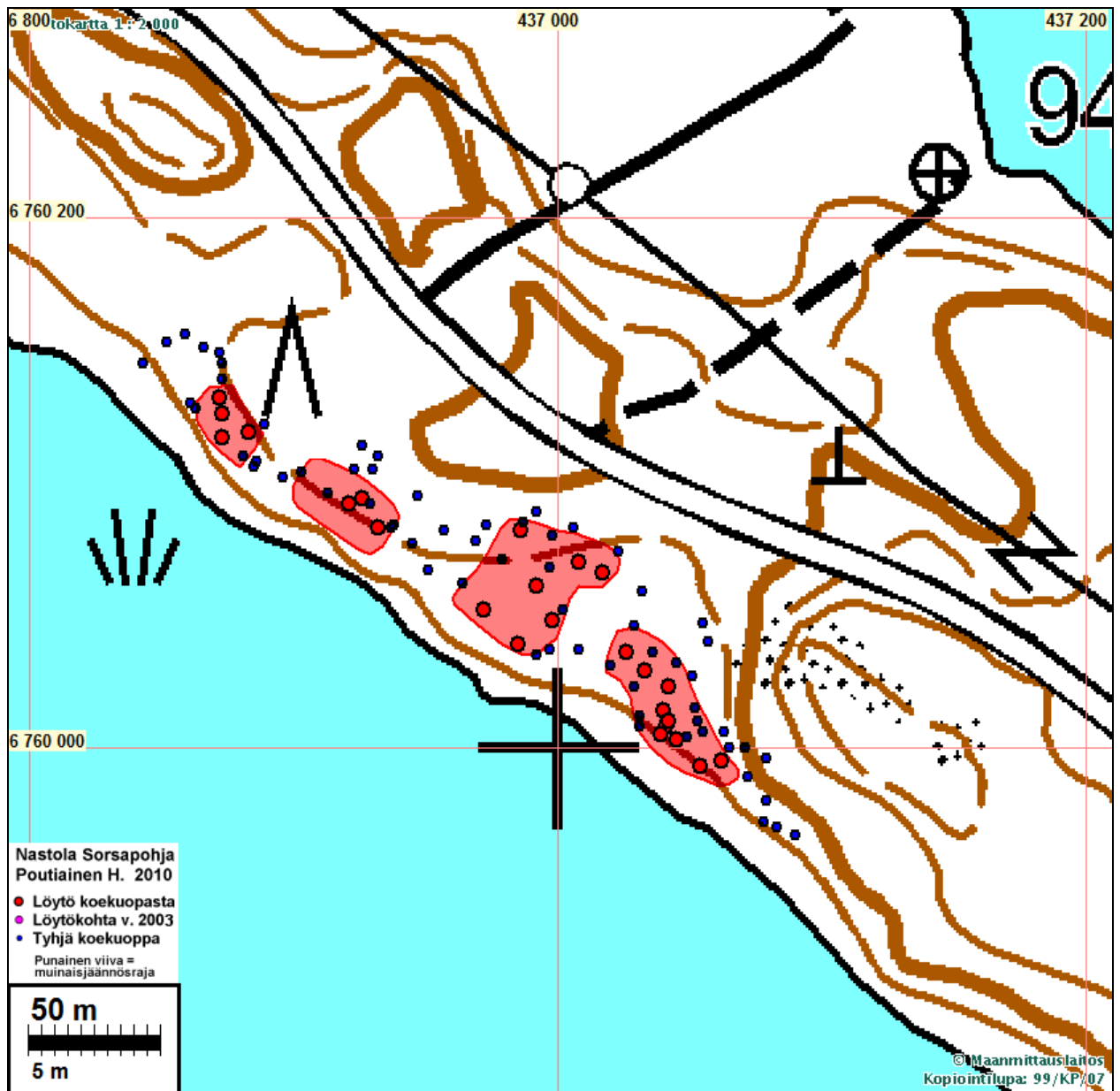


koordinaatit ETRS-TM35FIN.

Sorsapohjan asuinpaikka vaikuttaa jakautuvan neljään erilliseen alueeseen tai löytökeskittymään. Niiden välillä ei ole havaittu löytöjä. Kaakkoisimman löytöalueen ja sen luoteispuolella olevan alueen välillä on vielä topografinen "erotin" – kosteamaaperäinen painanne niiden välillä.



karttapohja ins. tsto Poutanen Oy, koordinaatit KKKJ



koordinaatit ETRS-TM35FIN.

Kuvia



Asuinpaikan kaakkoisosaa, kaakkoon.



Asuinpaikan keskiosaa, kaakkoon.



Asuinpaikan keskiosaa, kaakkoon.



H. Poutiainen seuloa koekuopan sisältöä.

Sudentulli

Mjrekno: 1000001406

Inv. Poutiainen 2003.

Keskikoordinaatit: N 6759828 E 437312, z 95-100

Kärkjärven ja Kymijärven välisen kannaksen keskikohdan etelärannalla, järviä yhdistävän ojan länsi-luoteispuolella 230 m, Koiskalantien (mt. 14087, Villähde-Ahtiala) eteläpuolella, muinaisen niemen kärjen etelärannalla. Kys. niemen kaakkoispuolella nyt alava kosteikko ja suo

Kuvaus muinaisjäännösrekisterissä:

Asuinpaikka sijaitsee Kymijärven kaakkoisosan pohjoisrannalla, luode-kaakkosuuntaisen harjanteen lounais- ja eteläsyryllä. Harjanne muodostaa Kymi- ja Kärkjärvien välisen kannaksen. Asuinpaikka sijaitsee uimarannalle menevän tien pohjoispuolella, rannasta noin 20 - 50 m etäisyydellä, rannan suuntaisesti. Löydöt tulivat koekuopista noin 100 m matkalta. Asuinpaikan eteläpuolella on paikoin 2 - 3 rantavallia. (Tutkimukset H. Poutiainen 2003 inventointi)

Aiemmat löydöt: KM 33922, kvartseja, keramiikkaa ja palanutta luuta

Rajaus vuonna 2010.

Alue on osittain kallioinen ja kivinen, mutta paikoin on asuinpaikoiksi soveltuneita tasanteita. Maalaji hiekka ja hiekkamoreeni. Puusto kuusta, paikoin tiheä kuusikko, lisäksi yksittäisiä mäntyjä ja koivuja, pihlajaa.

Vuoden 2003 inventoinnissa muutamia koekuoppia kaivettiin tasanteille ja selvitettiin asuinpaikan ulottuvuutta siten luoteis-kaakko-suunnassa. Muutoin asuinpaikan laajuus arvioitiin maaston topografian ja peitteettömien maastokohtien pintapöiminnan perusteella. Vuoden 2010 rajaustyössä tavoitteena oli määrittää asuinpaikan rajat koekuopituksella.

Muinaisrannan suuntaisesti eli suunnilleen luode-kaakkosuunnassa aiempaan rajausarvioon ei tullut kovin suurta muutosta, joskin asuinpaikka laajeni jonkin verran luoteen suuntaan. Sen sijaan poikittaissuunnassa asuinpaikka-alue osoittautui arvioitua laajemmaksi. Alueella paikannettiin lisäksi kolme matalaa painannetta, jotka muistuttavat pyyntikulttuuriasuinpaikkojen asu-muspainanteita. Niihin ei kaivettu koekuoppia, mutta kairanäytteiden ja maakerroshavaintojen perusteella kyseessä voi olla suhteellisen myöhäiseenkin maankäyttöön liittyvät kuopanteet.

Löydöt: KM 38607, diar. 16.12.2010 Keramiikkaa, kvartseja ja palanutta luuta. Löytöjä 10 koekuopasta.

Löytökoekuopat

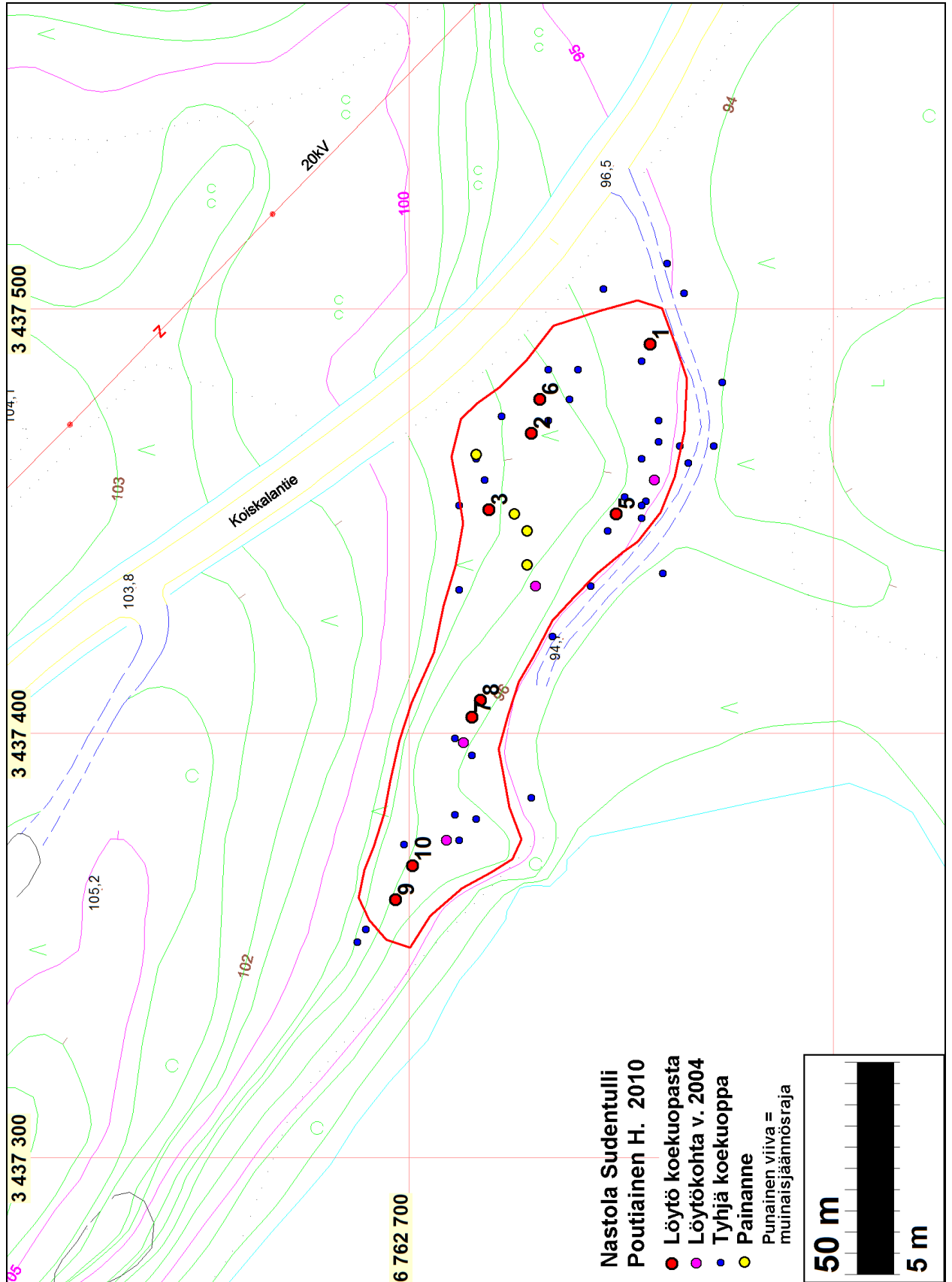
laji	kuvaus	kpl	g	ku	N	E	P (kkj)	I (kkj)
KVARTSI-ISKOS		1	0,5	1	6759806	437347	6762643	3437492
KVARTSI-ISKOKSIA		2	0,6	2	6759834	437327	6762671	3437471
PALANUTTA LUUTA		1	0,9	2				
KVARTSI-ISKOS		1	0,2	3	6759844	437308	6762681	3437453
KVARTSI-ISKOS		1	0,1	5	6759814	437308	6762651	3437452
PALANUTTA SAVEA	Sekoitteetonta keramiikkaa?	1	0,3	6	6759832	437334	6762669	3437479
KVARTSI-ISKOS		1	0,7	6				

KVARTSI-ISKOKSIA		2	0,5	7	6759848	437259	6762685	3437404
PALANUTTA LUUTA		4	0,4	7				
KVARTSI-ISKOKSIA		2	6,2	8	6759846	437264	6762683	3437408
KVARTSI-ISKOKSIA		2	3,8	9	6759866	437216	6762703	3437361
KVARTSI-ISKOKSIA		4	1,6	10	6759862	437225	6762699	3437369

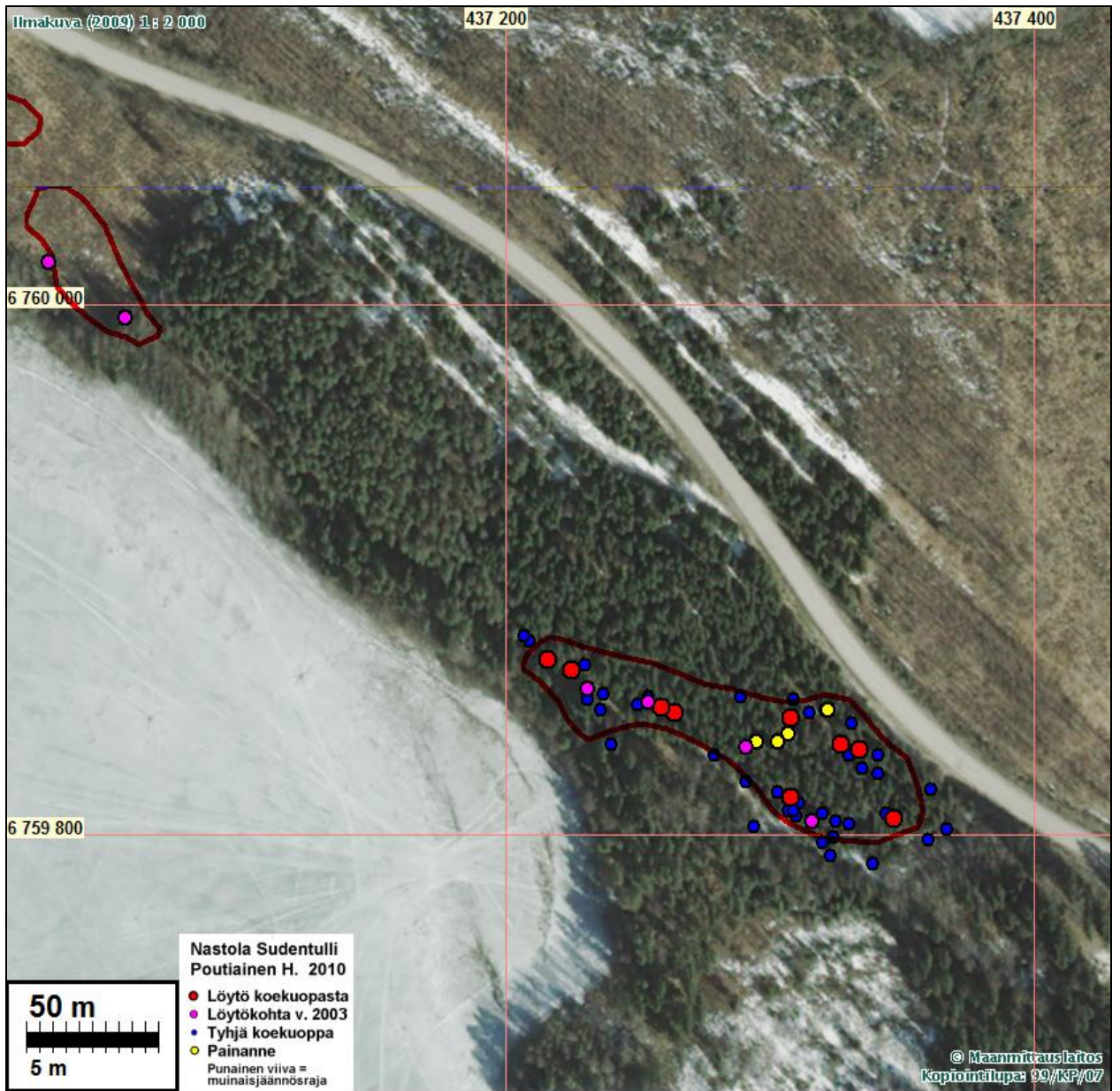
Löydöttömät kuopat

N	E	p	i
6759834	437240	6762671	3437385
6759830	437279	6762666	3437423
6759820	437291	6762657	3437435
6759803	437294	6762640	3437438
6759797	437320	6762634	3437464
6759792	437323	6762628	3437468
6759789	437339	6762626	3437483
6759798	437360	6762635	3437504
6759802	437367	6762639	3437511
6759817	437361	6762654	3437505
6759823	437341	6762660	3437486
6759825	437335	6762662	3437479
6759830	437330	6762667	3437474
6759842	437331	6762678	3437475
6759847	437321	6762684	3437465
6759808	437344	6762645	3437488
6759846	437315	6762682	3437460
6759851	437309	6762688	3437454
6759852	437289	6762688	3437434
6759804	437330	6762641	3437474
6759799	437324	6762636	3437468
6759805	437325	6762641	3437469
6759808	437320	6762645	3437465
6759807	437310	6762644	3437455
6759809	437307	6762645	3437451
6759812	437311	6762649	3437456
6759809	437309	6762645	3437454
6759816	437303	6762653	3437448
6759852	437254	6762689	3437399
6759849	437250	6762685	3437395
6759847	437236	6762684	3437380
6759851	437231	6762688	3437375
6759853	437237	6762689	3437381
6759864	437230	6762701	3437374
6759873	437209	6762710	3437354
6759875	437207	6762712	3437351
6759830	437341	6762667	3437486

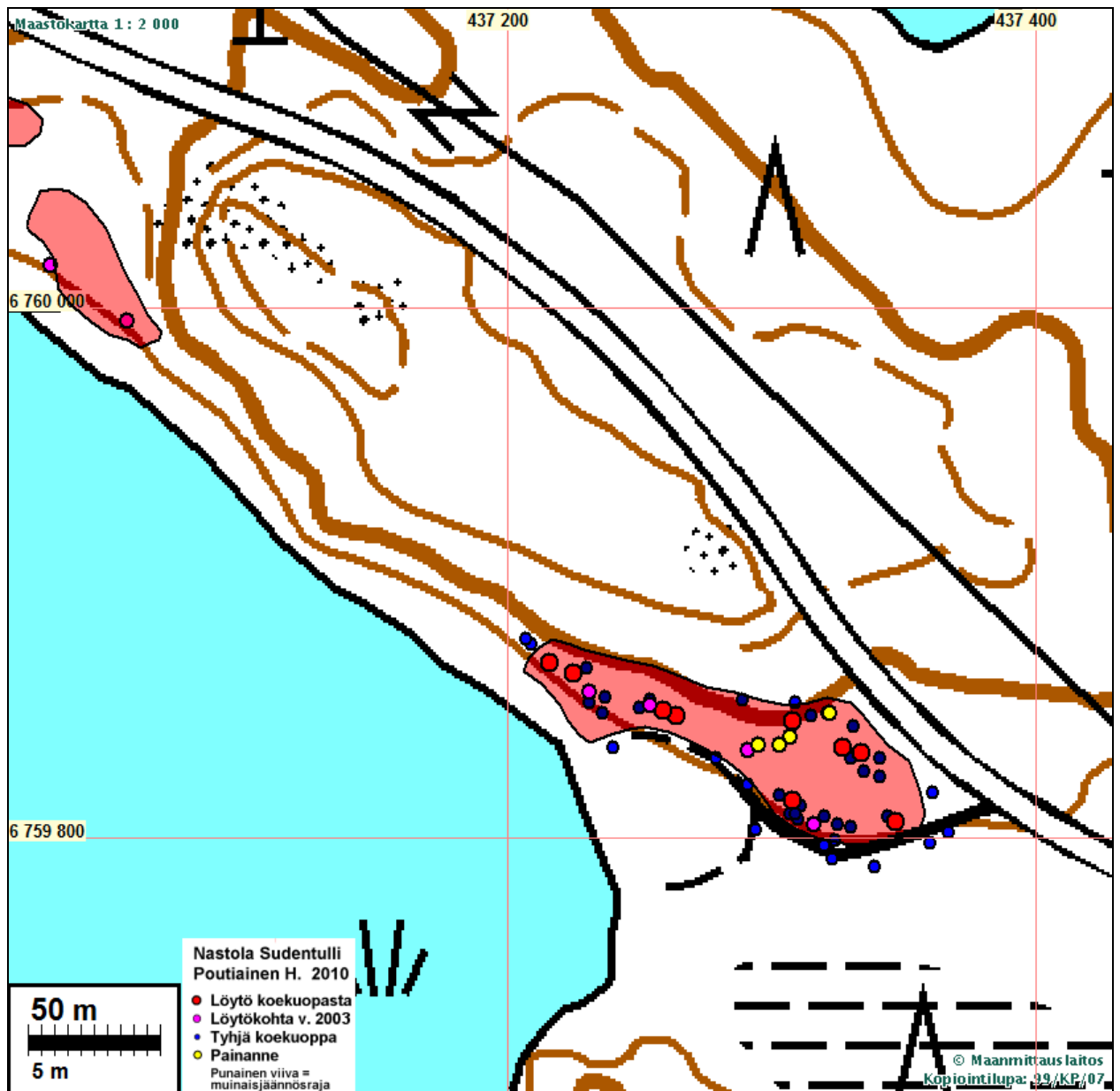
Kartat



karttapohja ins. tsto Poutanen Oy, koordinaatit KKK



koordinaatit ETRS-TM35FIN.



koordinaatit ETRS-TM35FIN.

Kuvia



Asuinpaikan eteläosaa luoteeseen. Asuinpaikka tien oik. puolella.



Asuinpaikan luoteisosaa



Kuvan keskellä asuinpaikalla oleva laakea painanne.



Kuvan laidoilla koekuopat avoimena. Asuinpaikan keskiosaa.

Herneniemi

Mjrekno: 1000005126

Inv. Malinen 2005.

Keskikoordinaatit: N 6760060 E 437462, z 95

Kärkjärven ja Kymijärven välisen kannaksen keskikohdan pohjoisrannalla olevalla pohjoiseen kurottuvalla niemellä, sen kärjessä ja itätyvässä., järviä yhdistävän ojan länsi-luoteispuolella 230 m, Koiskalantien (mt. 14087, Villähde-Ahtiala) pohjoispuolella. Asuinpaikka kolmessa osassa: 1) N 6760060 E 437462, 2) N 6759922 E 437451, 3) N 6759867 E 437461. Röykkiöt alueella 1: N 6760079 E 437477, N 6760071 E 437477

Kuvaus muinaisjäännösrekisterissä:

Asuinpaikka sijaitsee Kärkjärven etelärannalla, Kymijärven ja Kärkjärven välisellä kannaksella. Asuinpaikka löytyi keväällä 2005, kun hakkuuaukealta oli löytynyt piinuolenkärki, keramiikkaa, kvartsia ja palanutta luuta. Löytöjä on esillä melko runsaasti. Kohde koostuu kolmesta löytöalueesta. Näistä alueet 2 ja 3 on liitetty asuinpaikkaan erilliskohteina. (Tutkimukset A. Malinen 2005 tarkastus)

Aiemmat löydöt: KM 35296, keramiikkaa, piikiveä, kvartseja, palanutta luuta.

Kartoitus 2010:

Alueelta oli ennen vuoden 2005 tarkastusta kaadettu metsä kapeaa rantavyöhykettä lukuun ottamatta, minkä jälkeen alue oli laikutettu parin metrin välein. Asuinpaikan laajuutta oli v. 2005 tarkastuksen aikana selvitetty pintapoininnalla avoimista metsänhoitolaikuista. Ottaen huomioon tuolloiset erityisen hyvät havainto-olosuhteet asuinpaikka-alueen laajuuden selvittämistä voidaan pitää luotettavana. Löytöalueiden rajoja oli työn aikana merkitty maastoon.

Metsänhakuun ja laikutuksen sekä vuoden 2005 arkeologisen tarkastuksen jälkeen alue on ruohottunut ja pusikoitunut. Kasvillisuudesta vapaata maanpintaa ei enää ollut näkyvillä. Maastoon sijoitettuja löytöalueiden rajoja ilmaisevia merkkejä oli vielä havaittavissa ja paikannettavissa. Asuinpaikan laajuuden ja luonteen suhteen nyt tehdyssä rajauksessa ei tullut lisäinformaatiota verrattuna aiempaan selvitykseen. Vanhat ja uudet havainnot ovat kuitenkin keskenään yhdenmukaisia mutta keskimmäisen löytökohdan osalta rajaus laajeni pohjoiseen.

Alue 1

Se sijaitsee Kärkjärveen työntyvän Herneniemen kärjessä, jossa on sen keskivaiheilla rannan tuntumassa selvä tasanne. Vuoden 2005 tarkastuksen mukaan keskeisin löytökohta sijoittuu lähelle niemen kärkeä rantatörmän päälle. Kyseiseltä pieneltä alueelta löytyi v. 2005 keramiikkaa, palanutta luuta ja kvartseja. Löytöjä tuli kuitenkin lähes koko niemen leveydeltä, noin 100 matkalta, mutta keskeisintä aluetta lukuun ottamatta vain harvakseltaan.

Rajaus vuonna 2010. Asuinpaikkaa rajattiin kaivamalla koekuoppia laajalle alueelle koko niemen leveydeltä ja pitkälti rannasta pois päin. Koekuopitusta vaikeutti toisaalta paikoin hyvinkin kivinen maaperä sekä toisaalta tiheä laikutus, joka oli sekoittanut, kääntänyt ja kasannut maainesta. Vuoden 2005 tarkastuksessa todettua keskeisintä asuinpaikan osaa niemen kärjessä ei juurikaan koekuopitettu. Maastotyön aikana alueella havaittiin ja paikannettiin lisäksi kaksi kivi-röykkiötä moreenipohjalla. Ne ovat säännöllisen soikeahkoja muodoltaan, halkaisijaltaan noin 2x3 m ja korkeudeltaan noin 0.5 m. Ne ovat sammaloituneita ja ruohottuneita. Niitä ei koekuopitettu eikä muutoinkaan tutkittu tarkemmin.

Löydöt: Kvartseja ja palanutta luuta. Löytöjä neljästä koekuopasta.

Alue 2

Se sijaitsee Kärkjärveen työntyvän Herneniemen eteläpuolella ja rannan tuntumassa, paikassa, jossa rinne ensin jyrkkenee ja muodostaa sitten pienialaisen tasanteen. Vuoden 2005 tarkastuksessa pintalöytöjä tuli 30 metrin matkalta.

Rajaus vuonna 2010. Asuinpaikkaa rajattiin kaivamalla koekuoppia aiemmin todetun löytöalueen kohdalle ja laajalti sen ympärille. Koekuopitusta vaikeutti toisaalta paikoin hyvinkin kivinen maaperä sekä toisaalta tiheä laikutus, joka oli sekoittanut, kääntänyt ja kasannut maa-ainesta. Löytöjä tuli koekuopituksessa erittäin niukasti huolimatta runsaasta koekuopituksesta.

Löydöt: Kvartseja. Löydöt yhdestä koekuopasta aiemmin rajatun alueen pohjoispuolelta.

Alue 3

Se sijaitsee Kärkjärveen työntyvän Herneniemen eteläpuolella ja nykyisen rannan tuntumassa, siitä noin 20 m etäisyydellä. Asuinpaikan kohdalla on törmän päällä matala ja varsin tasainen kumpare. Vuoden 2005 tarkastuksessa pintalöytöjä tuli noin 20 x 20 m alalta.

Rajaus vuonna 2010. Asuinpaikkaa rajattiin kaivamalla koekuoppia aiemmin todetun löytöalueen kohdalle ja sen ympärille.

Löydöt: Kvartseja. Löydöt kahdesta koekuopasta.

Löytökoekuopat

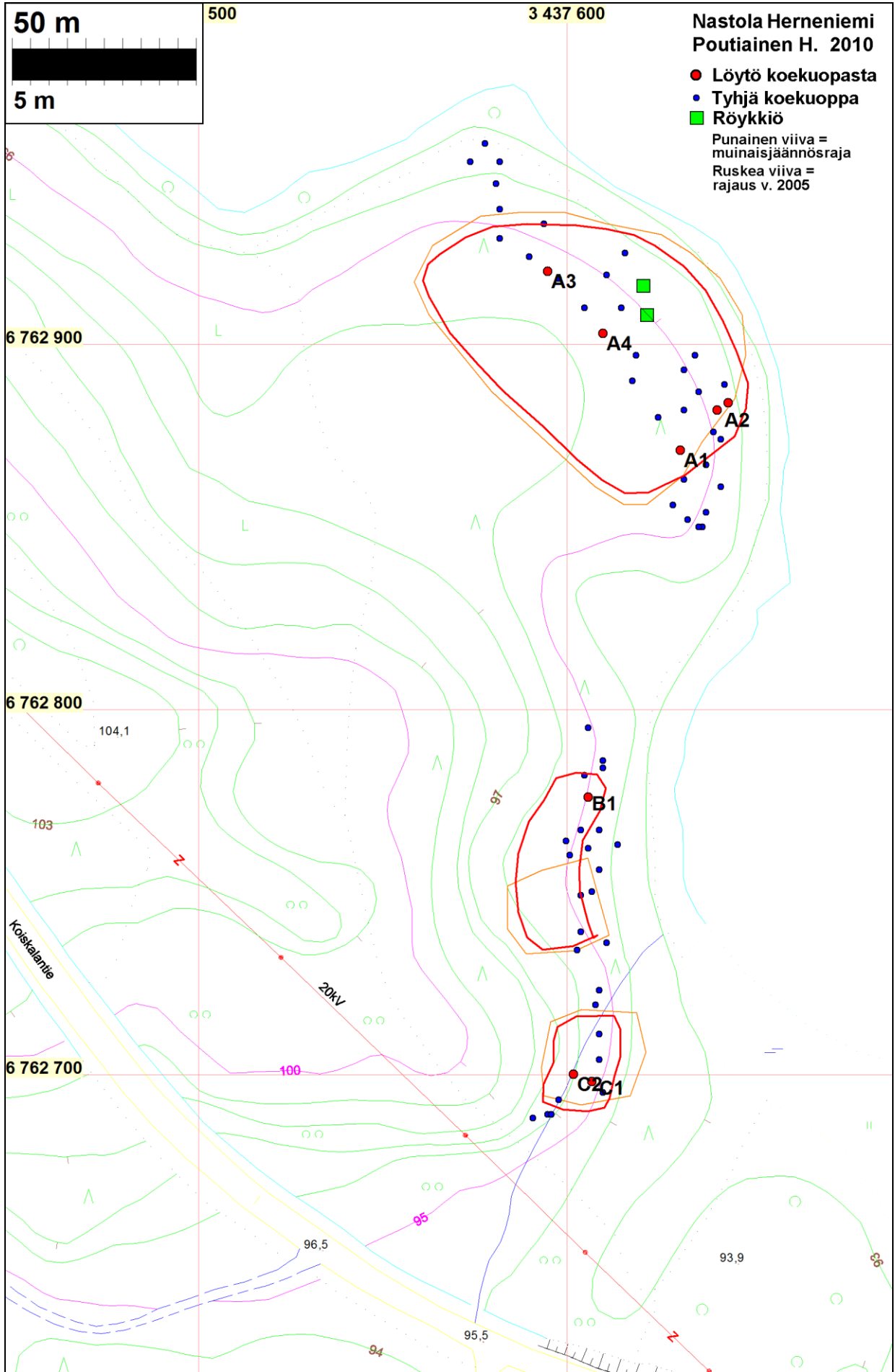
anr	laji	kuvaus	kpl	g	ku	N	E	P (kkj)	I (kkj)
1	KVARTSIKAAVIN	Pieni kaavin tai kaapimen teräkatkelma. N. 7 mm levyinen kaareva terä, jossa jyrkkä teränlasku. Mitat: 9 x 9 x 5 mm.	1	0,4	A1	6760033	437486	6762871	3437631
2	PALANUTTA LUUTA		3	0,3	A1				
3	KVARTSI-ISKOKSIA	Kummassakin kappaleessa mahdollisia työstön tai käytön jälkiä.	2	2,3	A2	6760045	437497	6762882	3437642
4	KVARTSI-ISKOS		1	0,9	A3	6760083	437450	6762920	3437595
5	KVARTSI-ISKOS		1	3,3	A4	6760066	437465	6762903	3437610
6	KVARTSI-ISKOKSIA		3	3,5	B1	6759940	437461	6762777	3437606
7	KVARTSI-ISKOS		1	0,3	C1	6759862	437463	6762699	3437608
8	KVARTSI-ISKOS		1	0,5	C2	6759863	437457	6762700	3437602

Löydötömät kuopat

N	E	p	i
6760068	436997	6762905	3437141
6760080	436998	6762917	3437143
6760083	437006	6762920	3437151
6760052	437002	6762889	3437147
6760035	436992	6762872	3437136
6760037	436997	6762874	3437142
6760059	437032	6762896	3437176
6760046	437029	6762883	3437174
6760036	437036	6762873	3437181
6760023	437029	6762860	3437173
6760012	437031	6762849	3437176
6760008	437031	6762845	3437176
6760032	437045	6762869	3437190
6760040	437057	6762877	3437201
6760015	437052	6762852	3437196
6760004	437049	6762841	3437194
6760010	437053	6762847	3437197
6760006	437055	6762843	3437199
6760006	437063	6762843	3437207
6760000	437065	6762837	3437209
6760000	437071	6762837	3437215
6759996	437079	6762833	3437223
6759989	437072	6762826	3437217
6759980	437079	6762817	3437223
6759972	437078	6762809	3437223
6759970	437083	6762807	3437227
6759967	437090	6762803	3437234
6760145	436843	6762982	3436988
6760153	436852	6762990	3436996
6760156	436859	6762993	3437003
6760151	436866	6762988	3437010
6760149	436872	6762986	3437016
6760145	436873	6762982	3437017

6760139	436873	6762976	3437017
6760128	436863	6762965	3437007
6760130	436861	6762967	3437005
6760122	436889	6762959	3437033
6760110	436881	6762947	3437025
6760106	436885	6762943	3437029
6760108	436886	6762945	3437030
6760102	436896	6762939	3437040
6760104	436903	6762941	3437047
6760096	436913	6762933	3437057
6760105	436923	6762942	3437067
6760114	436926	6762951	3437070
6760110	436932	6762947	3437076
6760095	436947	6762932	3437091
6760105	436930	6762942	3437074
6760092	436929	6762929	3437073
6760083	436937	6762920	3437081
6760077	436945	6762914	3437089
6760082	436957	6762919	3437101
6760078	436969	6762915	3437114
6760071	436979	6762908	3437123
6760062	436964	6762899	3437108
6760084	436973	6762921	3437117
6760031	437020	6762868	3437164
6760037	437008	6762874	3437153
6760085	436987	6762922	3437131
6760089	436992	6762926	3437136
6760074	437023	6762911	3437167
6760027	437051	6762864	3437195
6760047	437055	6762884	3437199
6760067	436951	6762904	3437095
6760084	436938	6762921	3437082

Kartat



**Nastola Herneniemi
Poutiainen H. 2010**

- Löytö koekuoppa
- Tyhjä koekuoppa
- Röykkiö
- Punainen viiva =
muinaisjäännösraja
- Ruskea viiva =
rajaus v. 2005

50 m



5 m

500

3 437 600

6 762 900

6 762 800

6 762 700

104,1

103

Koskelaantie

20kV

100

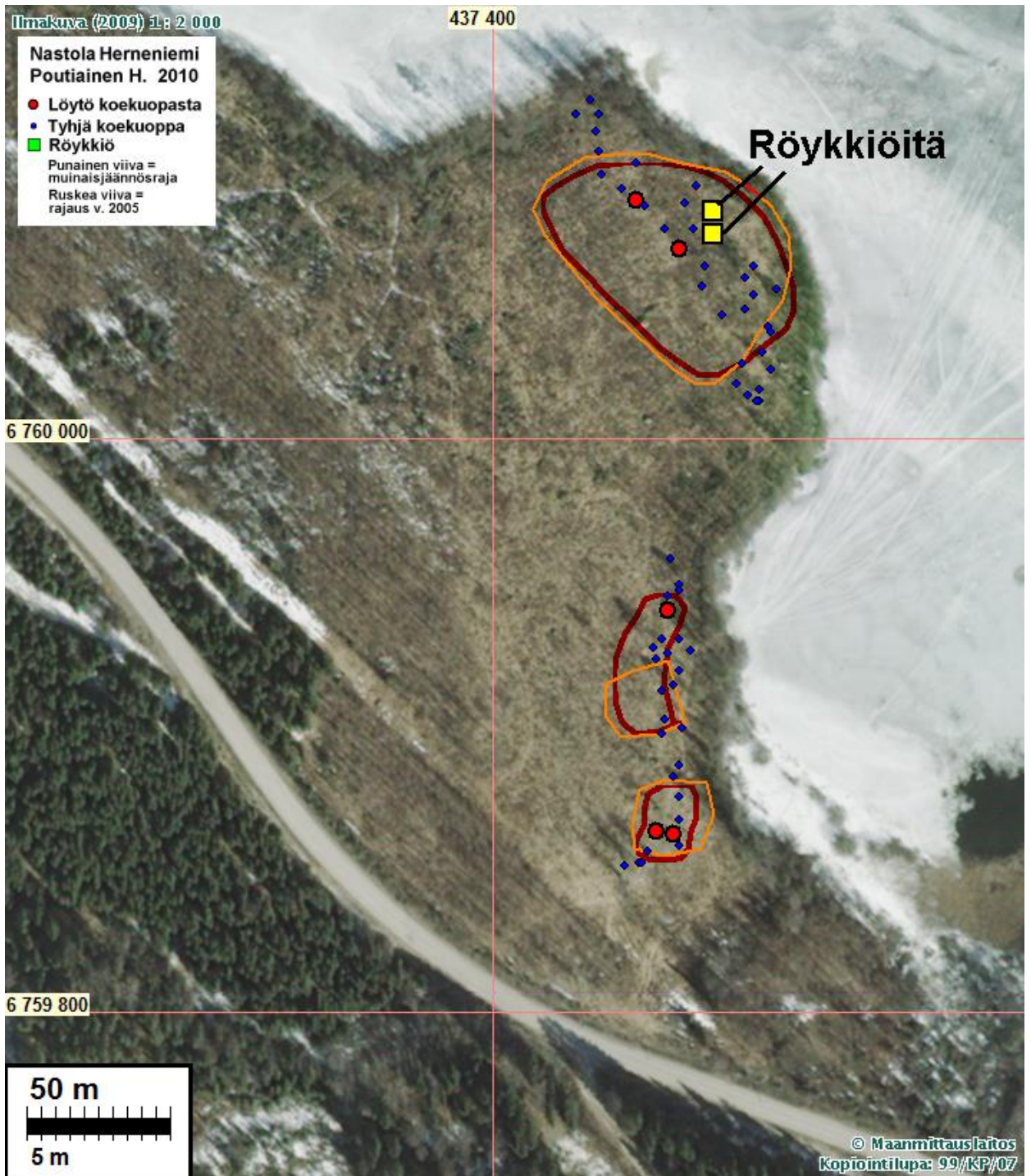
96,5

95,5

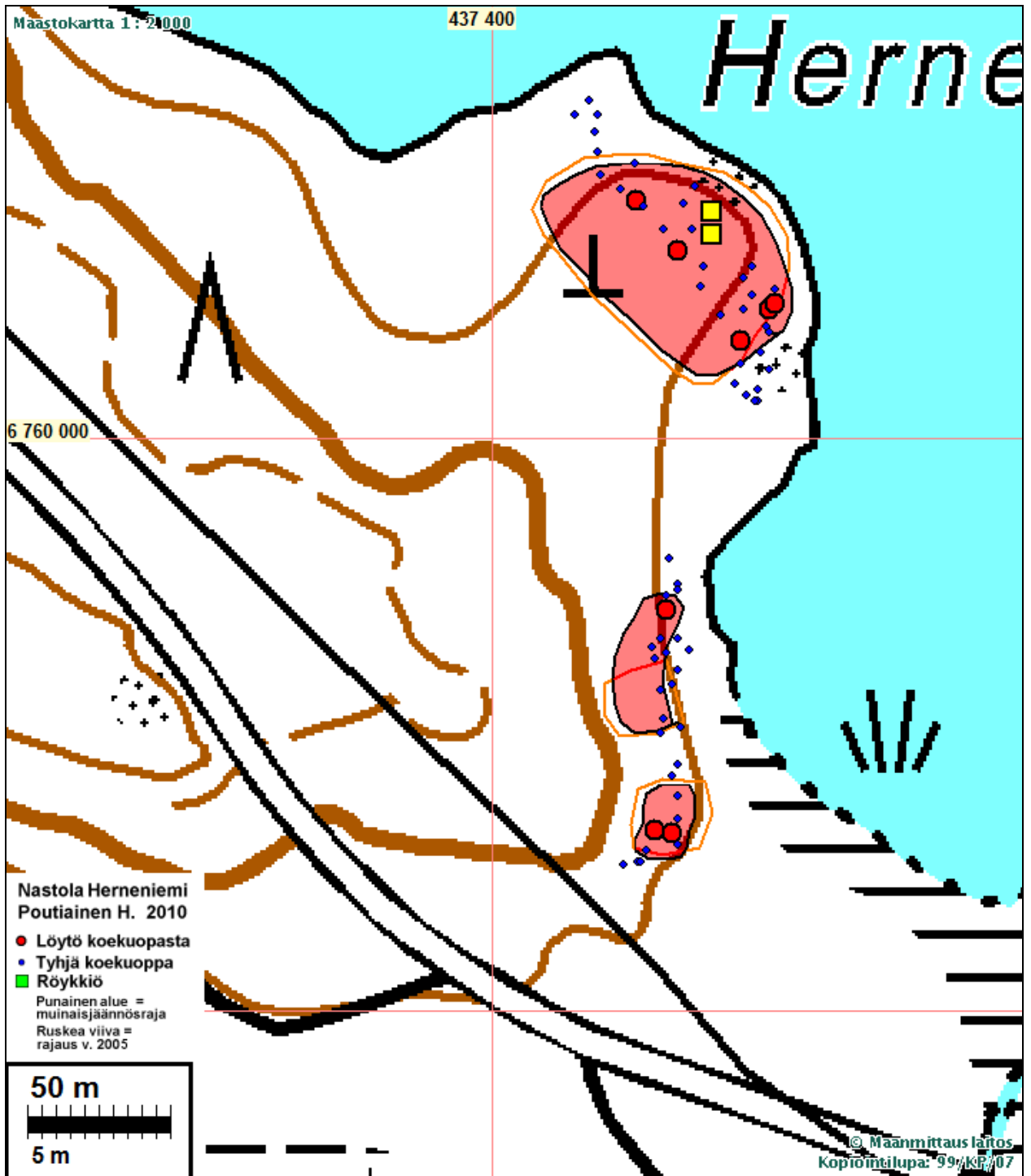
94

93,9

95



koordinaatit ETRS-TM35FIN.



koordinaatit ETRS-TM35FIN.

Kuvia

Aluetta 1, yllä ja alla niemen kärjen kalliota.



Pieni sammaleen peittämä kiviroykkiö alueella 1



Yllä ja alla: Aluetta 2 (keskimmäinen alue)





Yllä ja alla, aluetta 3 (eteläisin alue)

